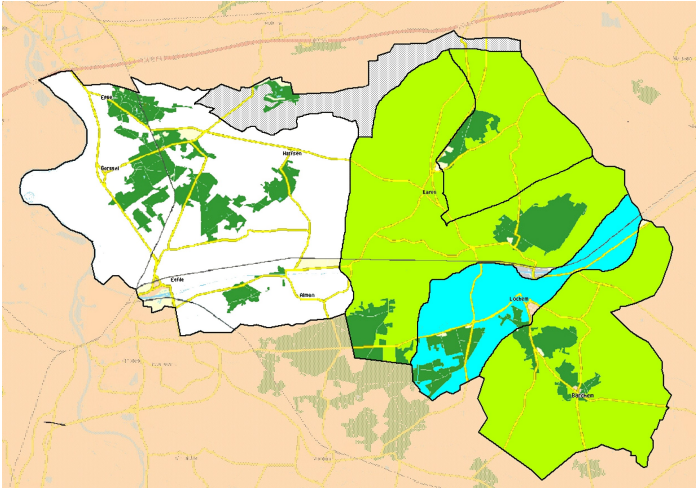


Gemeente Lochem

De samenvoeging van de gemeenten Gorssel en Lochem in 2005 is het voorlopige sluitstuk van een lang proces van gemeentelijke schaalvergroting. Het instituut gemeente hebben we cadeau gekregen van de Fransen toen ons land in 1810 werd ingelijfd bij het keizerrijk van Napoleon.



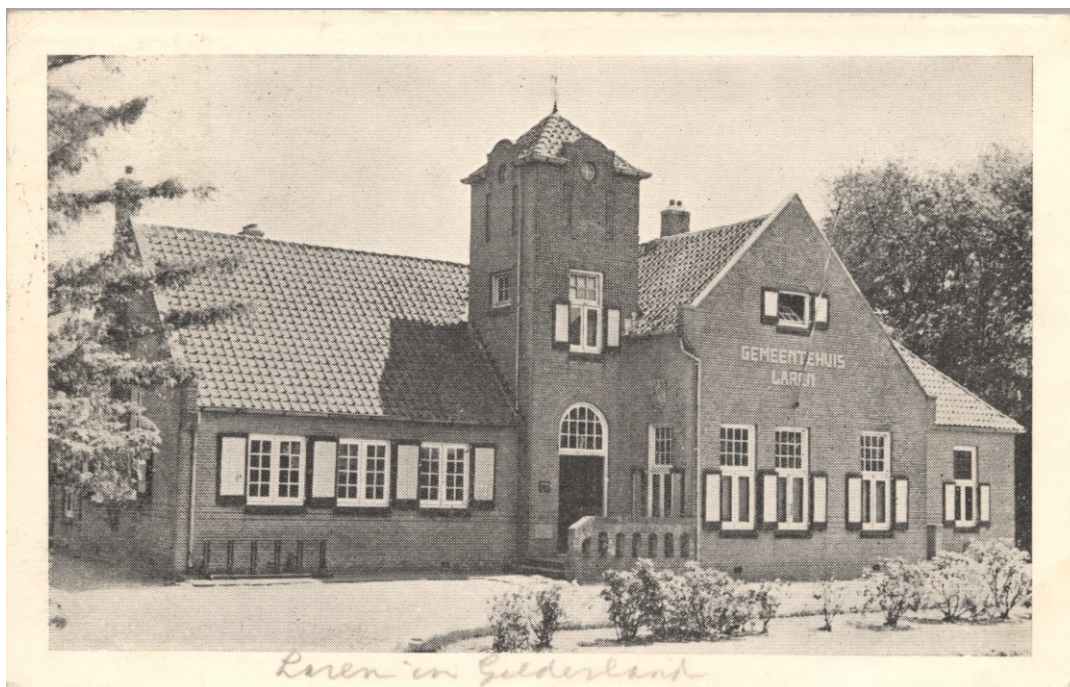
Lochem, zoals het groeide uit Gorssel, Kring van Dorth, Laren, stad Lochem en Verwolde. De gemeentegrenzen zijn aangegeven vóór de aanpassingen door het Twentekanaal en ná de overgang van de Wildenborg naar Vorden en een deel van Verwolde naar Markelo/Goor.

Voor 1795 kende ons land, behalve in de steden, geen echt plaatselijk bestuur. De 'karke' en de marke regelden veel, maar niet alles. Tijdens de Bataafse republiek en het koninkrijk Holland onder Lodewijk Napoleon (1795-1810) is er al geëxperimenteerd met een vorm van plaatselijk bestuur naar Frans model. Er kwamen municipaliteiten en ambtsgemeentebesturen maar in 1811 werden het 'Franse' mairieën met een maire aan het hoofd, een burgemeester met vrij veel centrale macht, bijgestaan door een gemeenteraad met weinig invloed.

De mairieën of gemeenten Gorssel, Laren en Lochem bleven ook na de verdrijving van de Fransen in 1813 bestaan. In 1818 werden zelfs op grond van oude

voorrechten de gemeenten Kring van Dorth en Verwolde gesticht.

In 1831 is de Kring van Dorth weer samengevoegd met Gorssel, Verwolde hield het vol tot 1854 en ging weer bij Laren horen. In de Gemeentewet van 1851 is het onderscheid tussen stad en platteland definitief verdwenen. De stad Lochem kreeg eenzelfde bestuur als de omringende plattelandsgemeenten Gorssel en Laren. Laren viel ongeveer samen met het voormalige scholtambt Lochem, de stad Lochem grensde ten noorden en ten zuiden (Barchem en omgeving) aan de gemeente Laren.



Laren in Gelderland
Het Larense gemeentehuis stond aan de Ampsensweg, vlak bij Lochem. Net als voor het nabijgelegen station (en de spoorlijn) werd voor dit gemeentehuis grond ter beschikking gesteld door de familie van Nagell van het landgoed Ampsen.

Pas in 1971 werd na veel verzet de samenvoeging van Laren en Lochem een feit. In het kader van een regeling voor de gehele Achterhoek werden in 2005 - na opnieuw een langdurige besluitvorming, waarbij het er soms op leek dat Eefde naar Zutphen zou gaan of dat het Overijsselse Bathmen bij Gorssel zou worden gevoegd - Gorssel en Lochem samengevoegd. Onder de naam van de laatste; zouden stadsrechten van STAD LOCHEM (06) dan toch iets betekenen?

Gemeentewapens

In het oudste zegel van de stad Lochem uit 1273 is een wapenschild te zien met een klimmende leeuw en drie mispelbloemen, oude Gelderse symbolen. Nadat Lochem in 1811 een gemeente was geworden werd het wapen beschreven als: "zijnde van lazuur, beladen met een gekroonden klimmenden leeuw van goud, verzeld van drie vijfpuntige sterren, staande twee op zijde en een en pointe". De kleine mispelbloemen van het oude zegel zijn kennelijk niet herkend en als sterren omschreven. Deze historische fouten zijn in 1956 officieel gewijzigd toen de leeuw dubbelstaartig werd en de mispelbloemen in ere werden hersteld.

Laren kreeg pas in 1924 een wapen: in azuur een enkelstaartige leeuw van goud, getongd en genageld van keel, vergezeld van drie gouden koeken. De koeken zijn ontleend aan het wapen van de heerlijkheid Verwolde waar ze "drie goude ballen" werden genoemd. Na de samenvoeging van Lochem en Laren hebben in 1972 de koeken van Laren de plaats ingenomen van de mispelbloemen, maar werden nu penningen genoemd. Men spreekt in de heraldiek van penningen als deze van metaal (goud of zilver) zijn, anders gebruikt men de termen koeken, bollen of kogels.

De gemeente Kring van Dorth heeft nooit een gemeentewapen gehad. Gorssel kreeg een wapen op 1 april 1853, uitgaande van de onjuiste theorie dat een oudere spelling van de gemeentenaam was Coerslo, verwijzend naar het Koerhuis, een wachttoren bij de grens met Overijssel die later herberg werd. Het wapen werd toen omschreven als "zijnde een schild van goud, beladen met eenen wachttoren van azuur".



In het wapen van de gemeente Lochem, officieel sinds 23 april 2009, zijn onderdelen van de wapens van vroegere gemeenten opgenomen. Het wapen is gevierendeeld en bevat de dubbelstaartige gekroonde leeuw van de stad Lochem, de mispelbloemen, ook van Lochem, de penningen (nu bollen genoemd) uit het voormalige wapen van Laren, oorspronkelijk afkomstig uit het wapen van de heerlijkheid Verwolde en niet te vergeten de 'burcht' (Koerhuis) van Gorssel.